

Note

Les exigences de Beirut, de son jeune habitant local et d'un tourisme culturel se sont développées. Ainsi la nécessité de donner à Beirut un espace urbain digne de la représenter sur la scène internationale et de mettre en valeur les compétences de son capital humain et artistique.

Après analyse de la problématique et des contraintes que connaît la ville de Beirut aujourd'hui, la Création d'une Maison des Arts et de la Culture, dans un milieu assez exceptionnel du point de vue historique et surtout dans un pays où les arts dans toutes leurs formes et couleurs se sont bien manifestées, durant des décennies, nous porte tout d'abord à analyser le contexte social, urbain et en fin celui architectural. Et comme ce n'est pas suffisant, il faut aussi se confronter dans cette créativité pour un but convivial avec tous les nouveaux projets réalisés ou en phase de réalisation tout autour.

D'abord les conflits que le Liban et Beirut ont subi ces dernières années, la culture Arabe et celle internationale parfois en conflit et parfois en harmonie se manifestent dans l'aspect de ce projet en devenant ainsi le thème principale.

Les lignes et les formes se détachent et se regroupent à la fois en conflits et en équilibre, souples et rigides, elliptiques et cubiques, somptueuses et massives, d'aspect arabesque et extrêmement moderne. C'est ce qu'on note au premier acquis de ce projet.

C'est le Monde Arabe qui s'unit à celui occidental pour donner vie à une nouvelle forme d'art, d'échanges et d'interactions. Cet espace qui aura pour but l'accueil et la joie de la liberté de pensée, d'expression et de création.

Un espace qui contribuera au développement des arts des libanais dans tous les champs, du théâtre à la poésie, de la musique à la peinture et la sculpture.

Le plan de masse indique au premier coup d'œil ce conflit, des espaces couverts et d'autres pas pour donner à ce centre une variété infinie d'utilisations et de libres initiatives.

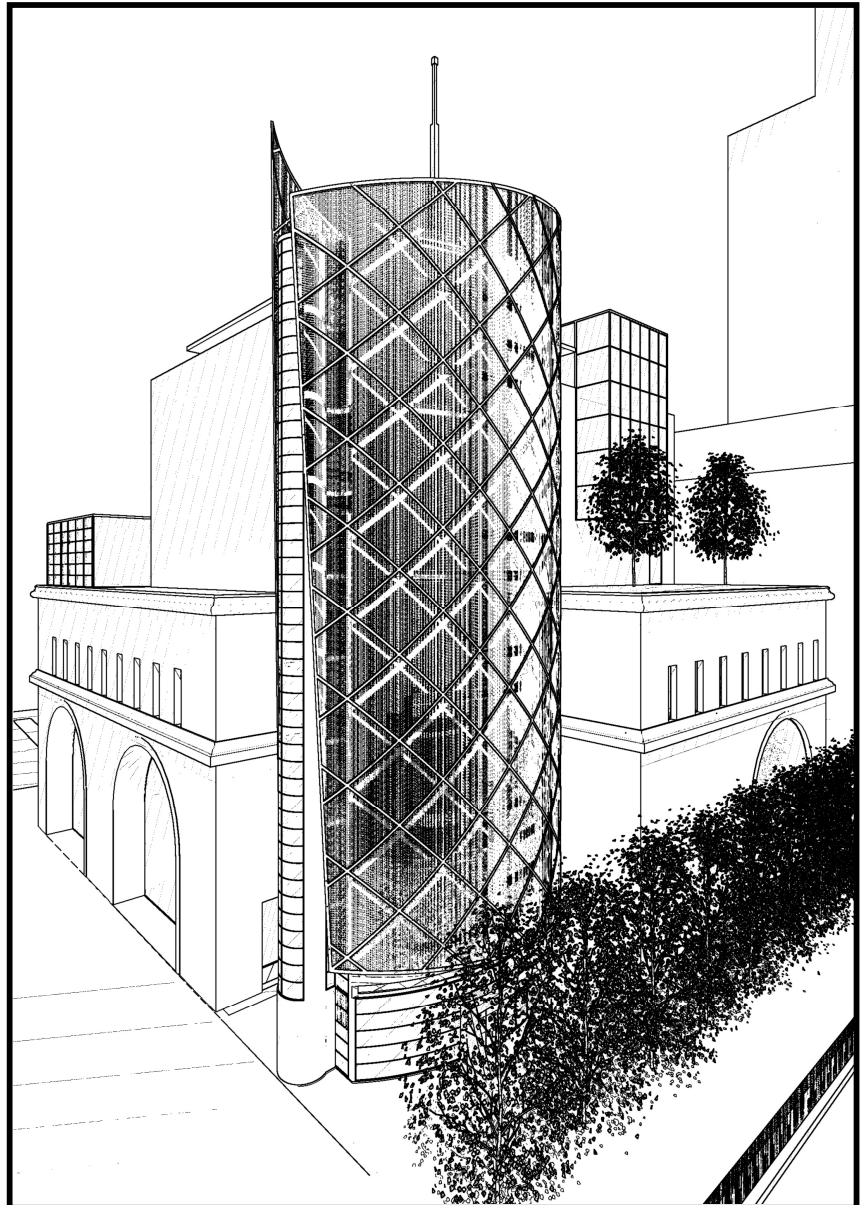
Le MAC, ainsi dispose de différents bâtiments en différents styles pour différentes utilisations.

Donc déjà pour l'idée urbaine le projet mire à une image mouvementée et active, pour transmettre aux passants qu'à l'intérieur il y'a une activité assez dynamique et variée.

Le complexe a une organisation spatiale à usage libre et de créativité. Il est composé de deux tours sculptures élégantes et somptueuses, qu'en outre à avoir leurs propres fonctions, elles servent tout le complexe comme éléments de distributions verticales avec leurs escaliers et ascenseurs.

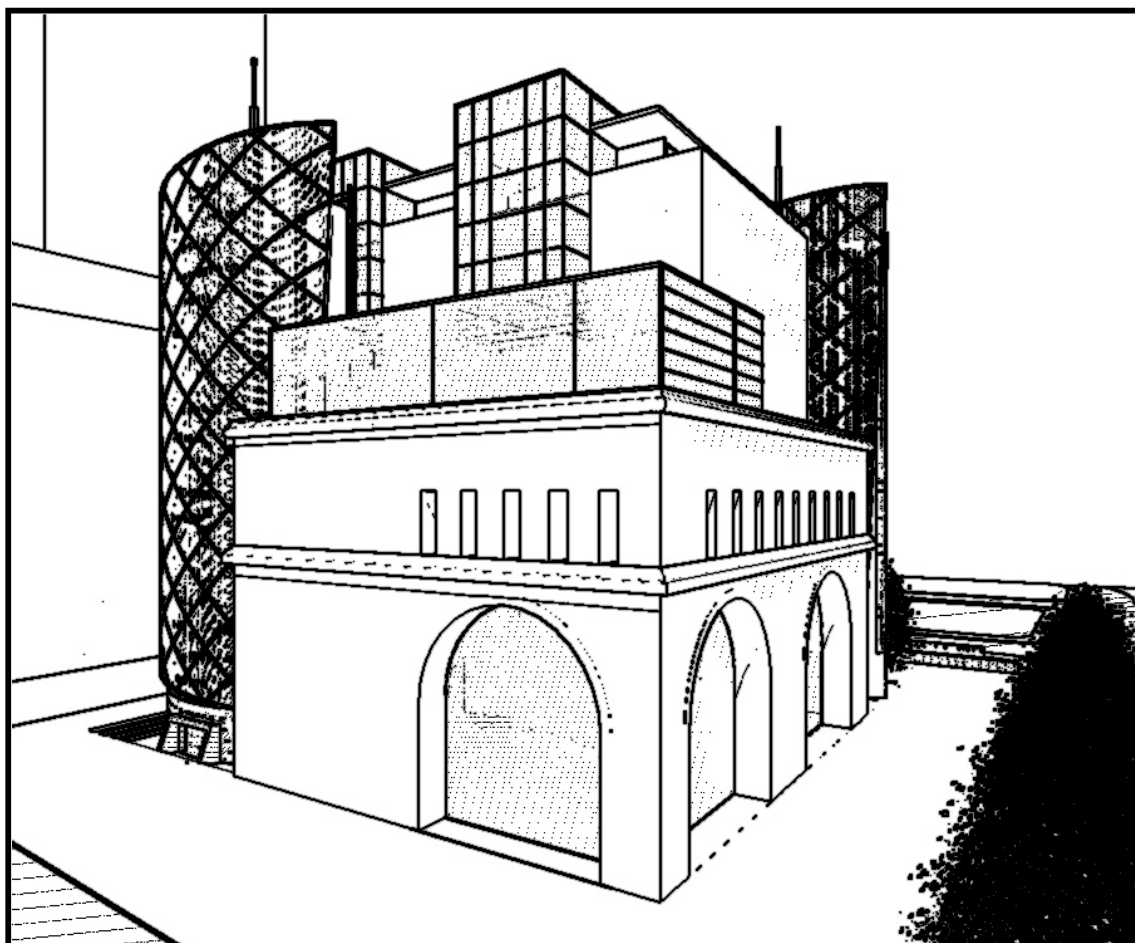
Ces deux tours ont eu le même traitement de superficie, elles

sont assez vitrées, mais enveloppées d'une membrane en mailles métalliques comme pour masquer leur rôle si théâtrale et impétueux et en même temps charmant et irrésistible.



Une des tours , celle sur l'avenue General Fouad Chehab, abrite tout le système bureautique de gestion du centre et l'administration, par contre l'autre tour sur la Rue Ghalghoul, un peu plus tranquille, elle abrite le centre de documentation.

Deux autres volumes cubiques en formes presque primordiales abritent toutes les fonctions nécessaires au développement des activités artistiques, comme le théâtre, la salle des spectacles et d'exposition. Ils sont bien massifs comme le démontre leurs façades revêtues en dalles de pierre, ils sont très arabesques avec leurs arcs, leurs petites fenêtres et leurs décorations.

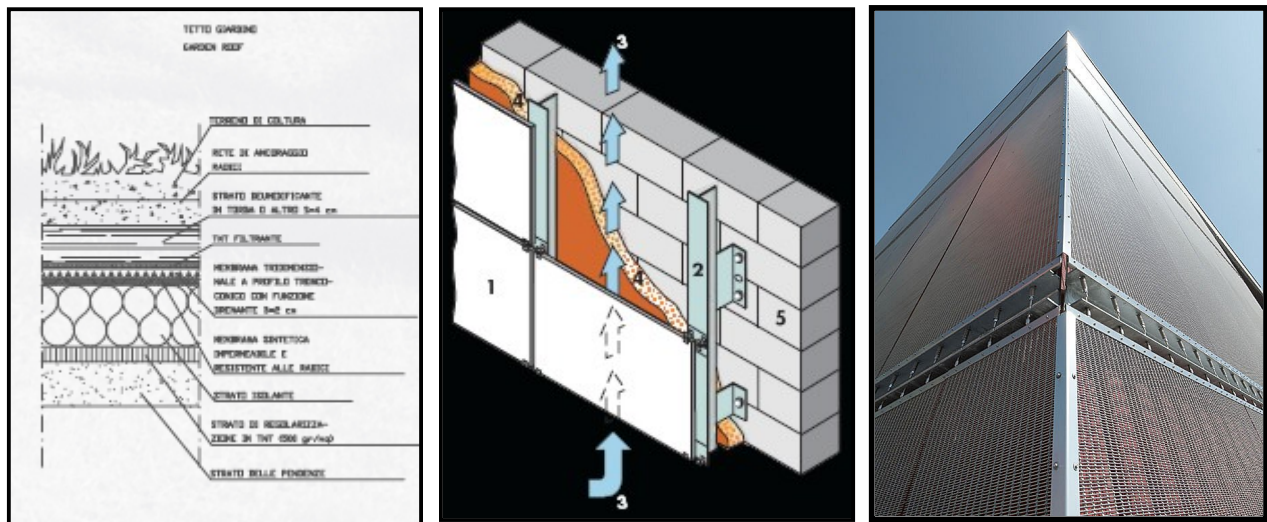


Au rez-de-chaussée, nous avons des portails sous forme d'arcs qui portent à la grande hall d'entrée, un espace avec importante hauteur qui donne au centre son importance, c'est ici que commence la distribution des parcours et des chemins artistiques.

C'est ainsi qu'on peut accéder aux salles de spectacles et au théâtre, utiliser une des tours pour les visites à l'exposition temporaire ou autrement aller suivre les cours de formation ou les laboratoires artistiques, aller faire une recherche dans la bibliothèque ou le centre de documentation. Le tout avec la possibilité de passer aussi un bon moment de détente dans la zone relax, cafeteria et shopping.

Une grande attention, dans ce projet, a été appliquée pour donner plus de qualité et moins d'utilisation d'énergie pour une construction soutenable pour l'ambient et de haut degré d'efficience énergétique.

Les solutions choisies sont variées en base à l'architecture du projet, des matériaux parfois très technologiques parfois simples et archaïques sans manquer dans leurs fonctions de réduire les dispersions thermiques.



Ainsi on passe du toit jardin qui reste toujours le meilleur système d'isolement thermique, les superficies en verre sont du type à double paroi avec une pellicule à basse émission pour réduire le réchauffement solaire à l'intérieur. Par contre les deux tours comme déjà décrit, elles ont une seconde membrane en maille métallique qui filtre le rayonnement solaire. Pour le reste de la construction, on a pensé à une façade aérée avec l'application d'un revêtement en dalles de pierre.

Cette recherche de réduire les couts énergétique du MAC a intéressé aussi l'étude de la lumière pour utiliser de plus celle naturelle.

C'est enfin le message que le MAC veut transmettre au monde artistique entier, un lieu contemporain et actuel avec un regard vers le futur mais aussi enraciné dans sa culture.

Dans ses formes, ses techniques constructives et ses matériaux sont l'exemple d'une harmonie entre deux mondes, celui orientale et celui occidentale, dont Beirut a été et restera toujours la plus belle capitale.