

**Concours Maison des Arts et de la Culture  
Centre Libano - Omanais  
Beyrouth**



La présente notice décrit le projet de la Maison des Arts et de la Culture - Centre Libano Omanais à Beyrouth (M.A.C. dans ce texte).

En premier lieu il convient d'énoncer les objectifs de l'équipe de conception du projet :

- créer **un lieu d'échange et de partage pour les libanais**, entre eux et avec le reste du monde
- **permettre un rayonnement** aux arts et à la culture du Liban
- faciliter **la créativité, l'accès aux livres, à l'art et au spectacle**
- insérer **un bâtiment emblématique** dans l'environnement urbain, conformément à ses caractéristiques et à son cadre réglementaire
- concevoir **un outil efficace, qui répond aux exigences définies dans le programme**

Le bâtiment doit être accueillant, comme l'est le Liban. Sa conception cherche à **unir plusieurs éléments en un ensemble composite vivant**, riche en ambiances et en potentiel fonctionnel. Cette approche, basée sur un mode exploratoire, s'apparente aux ambitions du pays : elle cherche à **faire naître une entité culturelle forte, facilement identifiable à une nation riche en diversités et au dynamisme de son activité artistique**.

L'environnement urbain, en pleine évolution, propose des projets importants aux signatures emblématiques. La question de l'insertion de la M.A.C. ne doit pas être posée en termes de concurrence, mais plutôt dans le cadre d'**une recherche de fusion**. Le projet cherchera donc à s'adapter à son entourage, et en premier lieu à **exploiter l'opportunité de l'espace public**.

### Un bâtiment ouvert

Le projet s'ouvre généreusement vers l'espace public (la place), et le **prolonge à l'intérieur dans une continuité** qui suscite un sentiment de lien social. L'espace de la place s'engouffre dans le bâtiment, se transformant en **un atrium intérieur à l'échelle du site et des ambitions de l'opération**. Le niveau du rez-de-chaussée est réglé sur celui de la place.

Le projet se réfère à **une disposition typique de l'habitat libanais : le Liwan, une grande pièce commune, ouverte sur l'espace extérieur, vers le paysage. C'est une pièce d'été, ombrée, ventilée, qui réunit la famille, et autour de laquelle s'accrochent les autres locaux**.

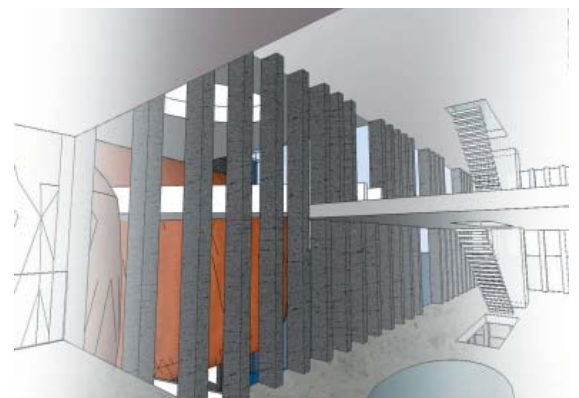
Trois éléments principaux composent l'architecture autour de cet espace fondamental :

- une structure enveloppante en forme de U extrudé, qui définit en plan le volume central et accueille la plupart des locaux demandés dans le programme ;
- une boîte placée au dessus du vide central, qui contient les espaces d'exposition
- sous cette boîte et fixé contre une des façades intérieures du U, le volume des salles de spectacles, qui investit partiellement le vide central.

### L'enveloppe : une matérialité perméable

Le corps de bâtiment principal, formant un U autour de l'atrium, est constitué d'**un ensemble intégrant de la pierre de basalte noire**, ajouré selon des rythmes variables correspondant aux fonctions abritées. Cette **trame vibrante** a une épaisseur constante (environ 50 cm), et **une matérialité forte donnant au bâtiment un caractère de stabilité et de pérennité**. Les jours sont traités en vitrage, disposé de manière variable soit au nu extérieur de la façade, soit au nu intérieur, ce qui ajoute encore du dynamisme aux variations de trames.

Le système constitue tout le pourtour du U : on le retrouve donc sur les façades extérieures et sur les façades intérieures donnant sur l'atrium, dans **une unité de traitement**.



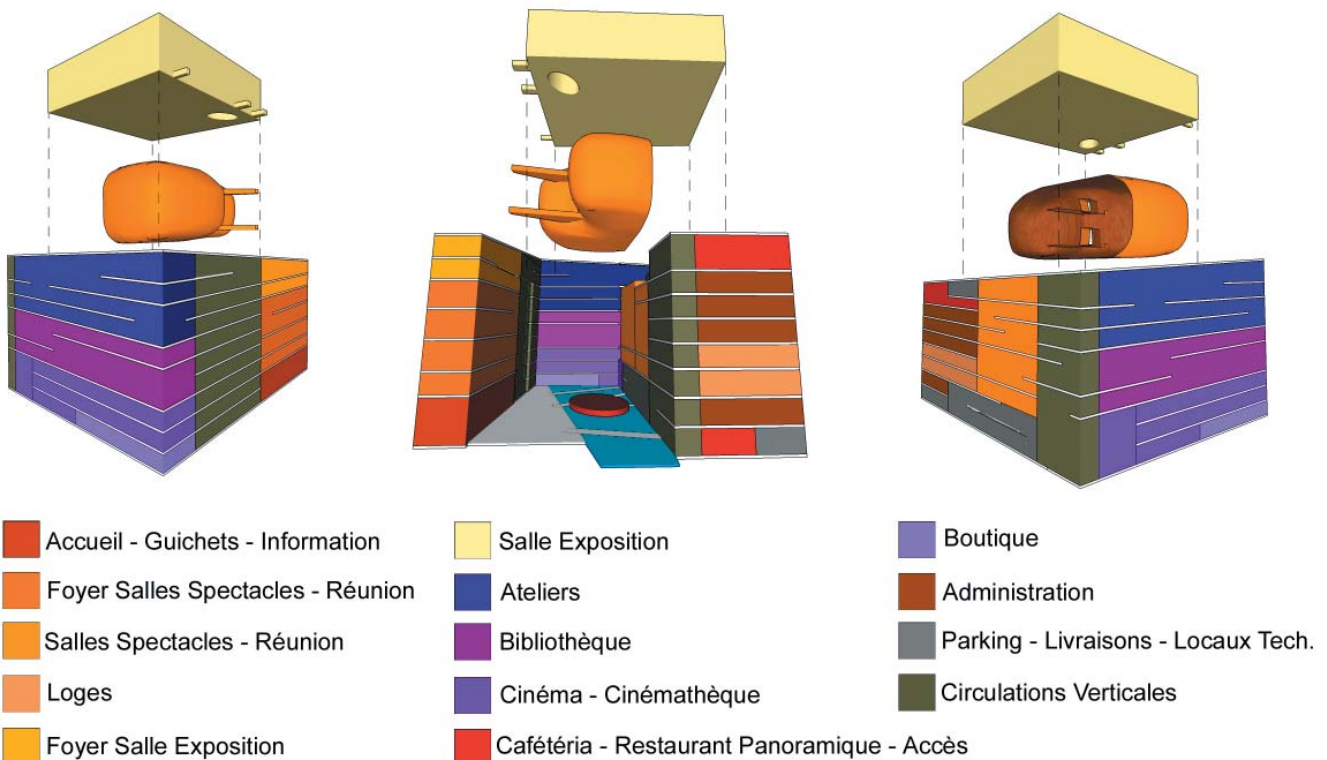
## Une distribution des fonctions cohérente

Les trois branches de l'élément en U abritent chacune des fonctions particulières, qui sont regroupées en blocs, eux-mêmes répartis sur un ou plusieurs plateaux :

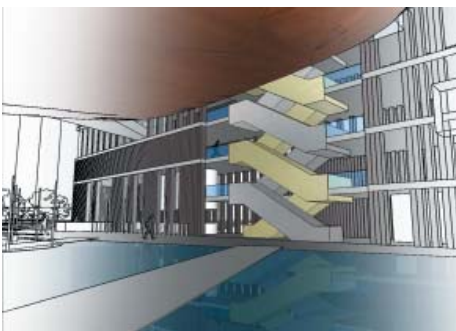
- Aile Est : c'est par elle que les usagers transitent vers l'ensemble des fonctions du bâtiment ; on y trouve l'accueil et les billetteries (au niveau du hall), les foyers des salles de spectacle et d'exposition, et le puits de circulations verticales ou horizontales menant aux salles de spectacle et à l'aile Sud.
- Aile Sud : elle contient la boutique au niveau du hall, les ateliers, la bibliothèque et la cinémathèque
- Aile Ouest : elle contient les locaux qui ne sont pas accessibles au public, les parties techniques des salles et, en connexion avec l'aile Sud, le cinéma.

Une fois distribuée par le **puits de circulations verticales, flux principal de distribution de la M.A.C.**, chaque entité fonctionnelle, **lorsqu'elle occupe plusieurs plateaux, intègre sa propre solution d'accessibilité interne.**

Les **circuits d'évacuation ont été calibrés et distribués** en cohérence avec les flux des différentes entités.



## Le puits de circulations verticales



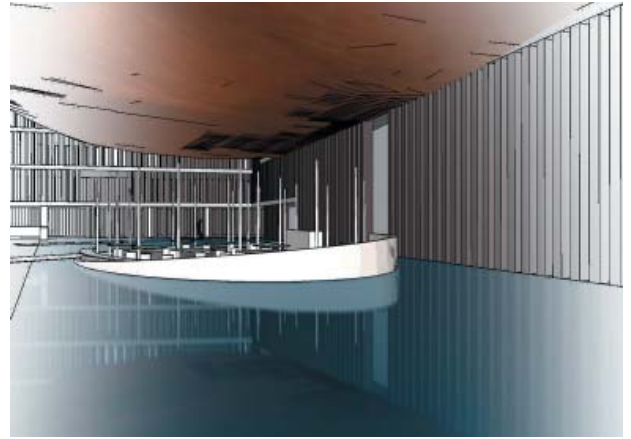
L'ensemble regroupant les circulations verticales est mis en évidence par une césure dans le rythme de la façade intérieure de l'aile Est : il intègre des escalators et des ascenseurs panoramiques. Son emplacement a été mis au point pour **optimiser les déplacements dans le bâtiment**. Les escalators s'enchaînent suivant s'ils montent ou s'ils descendent, chaque direction étant traitée avec un métal à la teinte particulière (argent et or) : ces **deux spirales s'entrelacent en un ensemble à la fois multiple et uni**.

## Des matériaux locaux

**Les matériaux utilisés pour le projet viennent du pays** : la pierre du type basalte noir, le bois habillant le volume des salles, les revêtements minéraux du hall, etc.

### L'eau, la richesse du Liban

Le sol de l'espace central est scindé en deux parties distinctes: le hall, contre l'aile Est regroupant les fonctions d'accueil et de circulation, et un plan d'eau à l'aplomb du volume des salles. **Il s'agit d'un miroir d'eau composé d'une très faible épaisseur de liquide** (environ un centimètre), répartie sur une surface de pierre sombre. Ce système crée **des effets de reflets qui magnifient l'espace du hall**, et il apporte **de la fraîcheur à l'ensemble du projet**. Il est traversé par des passerelles menant aux différentes fonctions de l'aile Ouest, et est ponctué par une île accueillant la cafeteria.



### Le volume des salles et le foyer

Le volume des salles, **forme arrondie et généreuse**, contraste avec la sobriété formelle du reste du projet. Il est habillé par un lattis fabriqué avec un bois libanais. De très légers interstices entre les lattes piègent le bruit du hall, ce qui rend le revêtement absorbant (isolant derrière le bois) et **donne au hall une ambiance paisible**. Le traitement acoustique propre aux spectacles est réalisé à l'intérieur de chaque salle.

Le rapprochement de la courbe du volume des salles avec les façades intérieures crée **des effets de failles, remplies de lumière** grâce à la verrière périphérique entourant la plaque (espaces d'exposition). Des passerelles enjambent ces failles pour joindre les salles depuis le foyer. Ce dernier, disposé sur plusieurs niveaux, permet un accès depuis la base ou les balcons des salles de spectacle et depuis les salles de réunions. **Il s'ouvre vers la place, vers l'atrium et vers la rue**, permettant à ses usagers de bénéficier du spectacle permanent de la réalité urbaine.



**Les salles répondent aux exigences techniques du programme**, notamment la modularité par gradins rétractables. Leur sol est plan, l'habillage courbe en bois crée des plenums techniques favorisant l'implantation de la structure du porte-à-faux et le passage des gaines de ventilation et autres réseaux.

### Les espaces d'exposition

Couronnant le bâtiment, **un volume clairement identifiable abrite une surface libre permettant une multitude d'aménagements**. Ce plateau, entièrement dédié aux expositions, est accessible depuis son propre foyer aux derniers niveaux de l'aile Est, grâce à des passerelles.

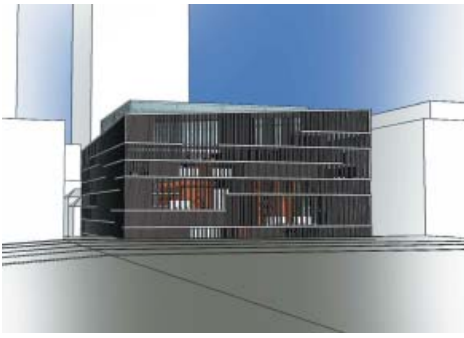
La peau translucide permet **un apport de lumière (maîtrisable par stores intégrés)**, et de nuit le volume est luminescent, se transformant en **signal urbain visible depuis la ville**.

Cette grande boîte est percée par **un puits de jour éclairant l'atrium du hall, et permettant sa ventilation** (évacuation de l'air chaud) ou éventuellement son désenfumage, au même titre que les verrières filantes formant le joint creux entre la plaque des expositions et le reste du bâtiment.

### La bibliothèque, les ateliers, le cinéma et la cinémathèque

**L'aile Sud est directement connectée** au puits de circulation à l'extrémité de l'aile Est, ce qui permet **un accès facile à toutes les fonctions qu'elle abrite**.

Au rez-de-chaussée, en bout de la perspective suscitée par l'implantation du miroir d'eau, la boutique librairie apporte lumière et activité à ce point de fuite stratégique.



**Élément clé du programme, la bibliothèque** est située dans l'aile Sud sur plusieurs plateaux : interposée entre l'atrium et l'avenue du Général Fouad Chehab, **elle offre des vues dégagées vers la ville** et reste donc visible de loin. **Son activité permanente éclairera la façade** de la Maison des Arts et de la Culture et **animera ainsi le bâtiment** depuis cette artère de circulation très fréquentée. Cette position stratégique **matérialise l'engagement du gouvernement libanais en faveur de l'accès aux livres** pour toute la population.

Les ateliers et la cinémathèque se partagent le reste des plateaux de l'aile Sud : distribués de manière cohérente selon leur domaine d'activité, ils bénéficient d'un rythme d'ouverture de la façade adapté à leurs besoins.

Accessible depuis le hall par une passerelle sur le miroir d'eau, un foyer distribue la salle de cinéma.

#### Les espaces non accessibles au public

Située le long de la voie de service, l'aile Ouest regroupe l'ensemble des espaces non accessibles au public : zones de livraison et stockage, locaux de sécurité, bureaux administratifs, loges et parties techniques des salles de spectacle (coulisses, scènes, fosses, gril, etc.), locaux techniques, etc.

#### Le sous-sol

Comme prévu au programme, le projet intègre un parking : il est distribué depuis la rue Ghalghoul sur trois niveaux de sous-sol, et combiné avec des locaux techniques.

Depuis ce parking, les usagers accèdent directement dans le hall.

#### Cafétéria et restaurant

La cafétéria est située sur **un lieu insolite et très caractérisé** : l'île qui lui est dédiée au milieu du miroir d'eau attire le regard. Les usagers bénéficieront d'un petit lieu au mobilier créé sur mesure : des mâts qui éclairent l'île et le dessous du volume des salles, un banc dont le dossier change de hauteur sur son pourtour, etc.

Le projet propose aussi d'**intégrer au bâtiment un véritable restaurant** où les convives peuvent faire honneur à la gastronomie libanaise en profitant de **la vue vers la place**. Il est en effet situé en haut de l'aile Ouest sur son extrémité Nord, avec trois façades donnant sur la ville. Un accès spécifique depuis la voie publique permet **son utilisation indépendamment des horaires d'ouverture de la M.A.C.**

#### Des choix environnementaux

Le projet a été **conçu en cohérence avec le climat libanais** : les choix de matériaux et la disposition **jouent en faveur de l'inertie pour conserver un maximum de fraîcheur à l'intérieur des locaux**. L'atrium en constitue une réserve conséquente, **grâce à la présence de l'eau et aux possibilités d'évacuation de l'air chaud** par les verrières.

**Un système de récupération des eaux de pluie** alimente le bâtiment et notamment le miroir d'eau : ses citernes sont situées dans le sous-sol.

L'épaisseur des façades permet de placer le vitrage en retrait ou en avant selon les orientations, **le protégeant de l'ensoleillement selon les besoins**.

**Les matériaux utilisés sont d'origine libanaise**, ce qui soutient l'économie locale et limite les dépenses d'énergie dues aux transports.

La toiture des espaces d'exposition est traitée avec une **étanchéité photovoltaïque** permettant au bâtiment de générer de l'électricité, **et d'orienter positivement son bilan énergétique**.

Tous les choix techniques seront dirigés dans un souci de respect du développement durable.

