

I - Déclaration d'intentions

Avec ses 17.465 m² de construction, la Mac se présente comme une opportunité inouïe pour la poursuite de l'élan de pacification advenu ces dernières années au Liban.

Ce programme offre en effet à Beyrouth et à l'ensemble du pays de se doter d'une machine de production artistique et culturelle résolument contemporaine, accueillant et déployant le spectre de l'ensemble des médiums artistiques, spectacle vivant, arts visuels, numériques et plastiques, sans laisser de côté la littérature. A l'instar des pratiques actuelles, cet espace pluridisciplinaire en évolution constante organisera une émulation quotidienne, favorisant le partage des idées, les rencontres entre les artistes invités, la confusion des genres et la coexistence entre différentes façons d'aborder l'art, la réalité et le monde. De plus, l'aile consacrée à la formation vient structurer la possibilité de transmission de ces pratiques ; le programme de la Mac prévoit donc un lieu culturel complet où la diversité, le dynamisme et l'interactivité avec le public font écho à la Factory de Wharol.

Opportunité inouïe, disions-nous, parce qu'elle s'affirme à quatre échelles immensément importantes. De prime abord, la Mac se trouve au cœur d'un nouveau quartier beyrouthin à la fois résidentiel, culturel et commercial, qui représente l'occasion pour la Ville d'accroître la cohérence des trajets piétonniers et leur fréquence, mises à mal par les années de guerre civile.

En outre, les distances étant réduites au Liban, la Mac s'imposera comme l'élément artistico culturel par excellence, sans effet de centralisation exclusive puisqu'elle pourra être rejointe aisément et rapidement aussi bien depuis les montagnes que depuis le Nord et le Sud du pays. Elle jouera donc son rôle dans l'atténuation de certains cloisonnements communautaires qui subsistent encore aujourd'hui, d'autant qu'elle associera la population à la pratiques des arts, plutôt que ne lui laisser que la place d'un spectateur ou d'un visiteur.

À l'échelle de la communauté libanaise extraterritoriale, elle constitue déjà un signe fort de consolidation des efforts mis en route pour recréer une unité nationale, notamment par le biais de politiques culturelles aussi bien symboliques qu'efficaces.

Enfin, c'est une formidable occasion de «centrifuger» les nombreux artistes libanais de premier plan sur la scène internationale par cette mise à disposition d'un lieu à la hauteur de leurs exigences culturelles.

Le Liban reprendra donc toute sa dimension de pays culturel, et réaffirmera à l'échelle régionale et internationale la sécularité de ses traditions littéraires et artistiques, parfois méconnues après ces trente années houleuses qui semblent enfin s'apaiser.

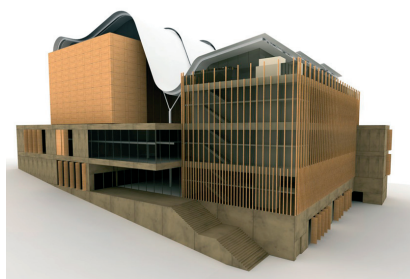
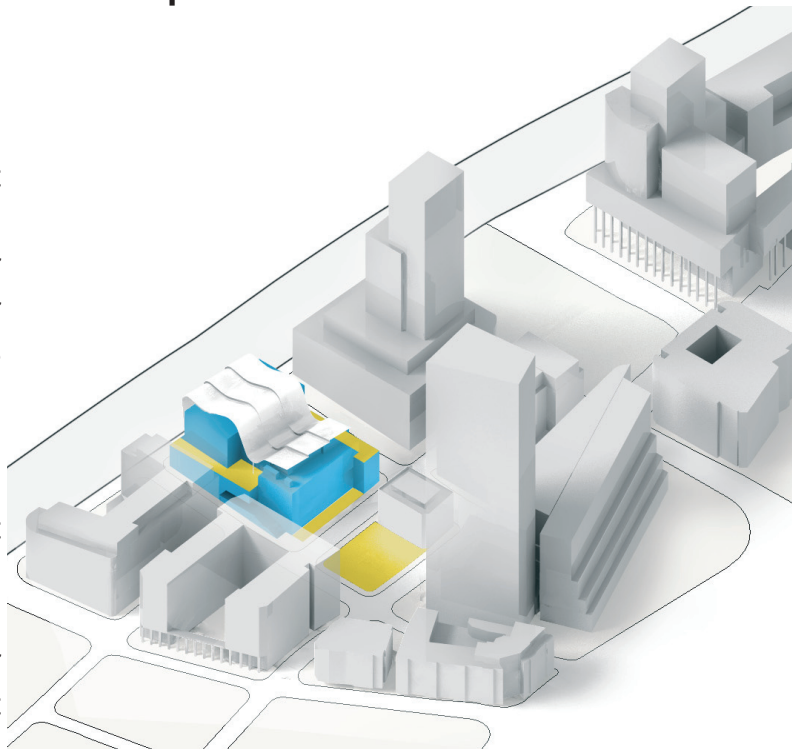
Ces puissants enjeux doivent se lire dans le parti pris architectural : lieu de poésie et de quiétude, notre projet propose une réponse à l'inquiétude et au communautarisme, démons issus des années de guerre, en s'exprimant fortement dans le paysage urbain. Il invite au rassemblement et matérialise la claire affirmation de la culture et des arts au Liban dans un édifice publique de première importance.

1355JF

note de présentation 1/4

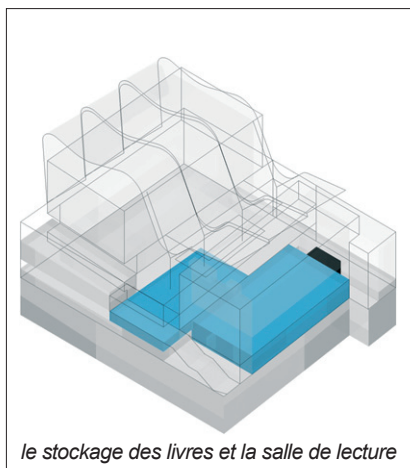
II - Le projet, parti pris architectural et description d'ensemble

Le Ring, remarquable vecteur de liaison automobile dans Beyrouth, est une rupture totale dans le trajet d'un piéton. C'est la raison pour laquelle notre bâtiment s'ouvre vers le Nord et le nouveau quartier attenant, n'oubliant pas, pour autant, de s'adresser aux automobilistes en annonçant ses événements sur les rubans retombant de sa toiture. Car si la pratique piétonne est peu usitée à Beyrouth, on peut espérer qu'elle se développera à nouveau, grâce à la Mac et aux ensembles résidentiels et commerciaux conçus par Jean Nouvel, Architecture Studio et Christian de Porzamparc. Elle fera ainsi écho aux promenades possibles dans le quartier de l'Etoile, sur la corniche, dans Gemmayzé et dans le bas de la butte de Aschrafieh.



Aussi, grâce à une circulation principale qui prolonge ses escaliers, notre projet se veut une continuation de la place Gibran Khalil Gibran sur laquelle il donne. Le programme est d'ailleurs tellement dense que nous occupons la totalité de la parcelle, à l'exception du jardin obligatoire placé au Nord. En contrepartie, trois jardins suspendus sont créés en trois endroits symboliques du bâtiment.

Le Mac se présente comme un ensemble de trois volumes insérés entre un socle de béton massif et trois rubans de couverture qui s'ouvrent en direction du nouveau quartier en bordure de mer. Ces rubans servent aussi à l'affichage événementiel côté Ring et contredisent, tout en la reliant, la structure cartésienne des volumes. Ils forment une membrane sensuelle qui caractérisera l'ensemble tout en permettant l'invisibilité des locaux techniques et de la machinerie, offrant aux occupants des futures tours voisines la vue d'un ensemble calme, reposant et soyeux.

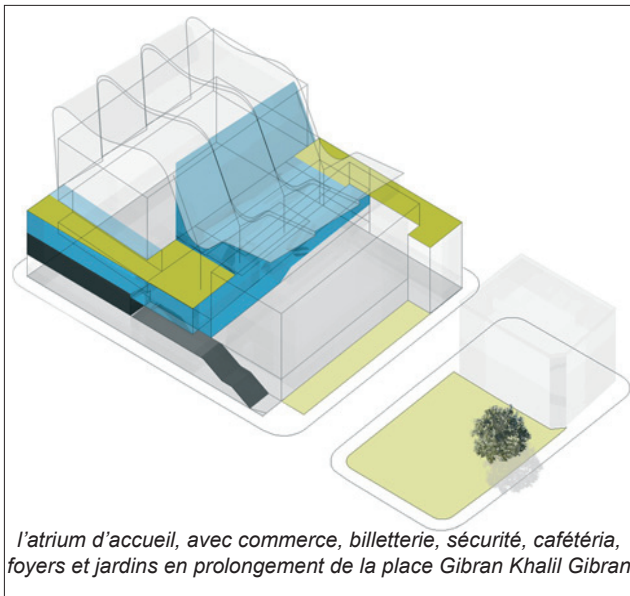


le stockage des livres et la salle de lecture

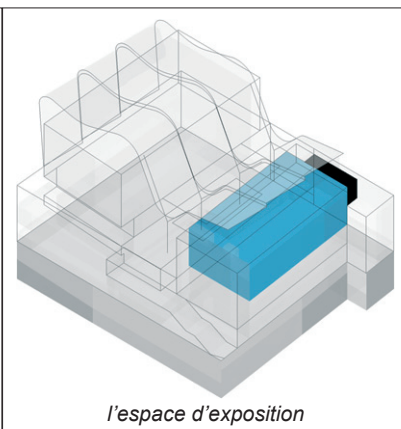
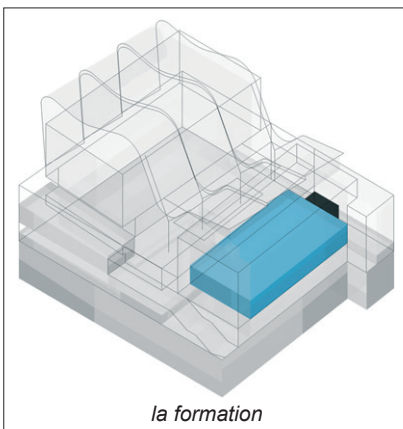
Le socle sur lequel repose les volumes épouse les disparités et la pente du terrain ; dans ce socle, le socle de la culture européenne, la littérature, l'écriture, la bibliothèque des chercheurs, un clin d'œil à l'apport décisif des phéniciens en la matière...

1355JF

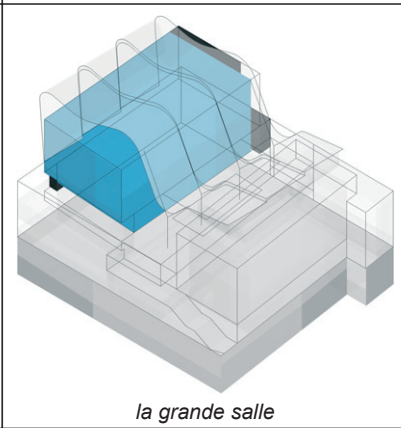
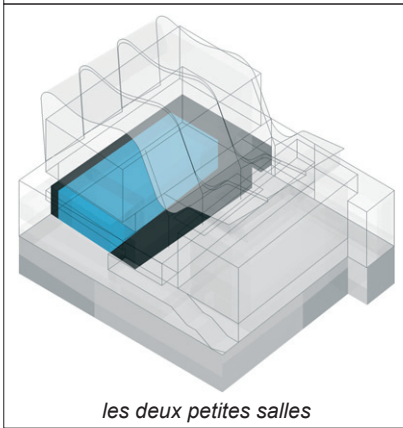
note de présentation 2/4



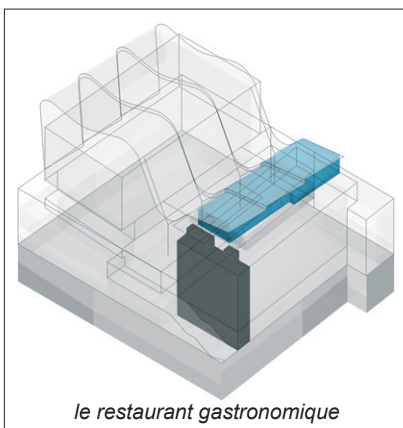
Deux volumes pleins sont posés sur ce socle ; entre eux se crée un volume vide, grand atrium en prolongement de la place Gibran et des escaliers d'accès à la Mac. Arrivé dans ce grand hall, le visiteur trouve un accès immédiat à la Formation, aux petites salles de cinéma, théâtre et musique et au commerce, où l'on peut également se rendre depuis le parvis. Au fond du hall, un escalier monumental mène le passant à un niveau intermédiaire où se loge la cafétéria. Depuis ce palier, deux escaliers parallèles le guident jusqu'au foyer des expositions, depuis lequel il pourra rejoindre l'espace d'expositions avec son espace d'accueil et de détente, et le foyer bas de la grande salle de spectacle. De part et d'autre de ce foyer bas, deux escaliers montent au foyer haut où le spectateur trouvera le bar du théâtre.



Au Nord, le volume plein est un volume transparent de verre rythmé d'une trame de menuiseries et brise-soleil de bois. Au niveau bas, le niveau d'accueil, on trouve la formation, au-dessus, l'espace des expositions occupe deux étages sous la forme de deux grands plateaux libres, reliés par une circulation intérieure. En prolongement de cet espace, à l'Ouest, nous créons un «jardin des sculptures» dans lesquelles pourront être exposées des sculptures et des installations de plein air.



Au Sud, un volume entièrement opaque bardé de bois de couleur chaude contient toutes les salles de spectacle. A l'Est, en prolongement du foyer haut du théâtre, «le jardin des spectacles» pourra par exemple accueillir un bar de plein air.

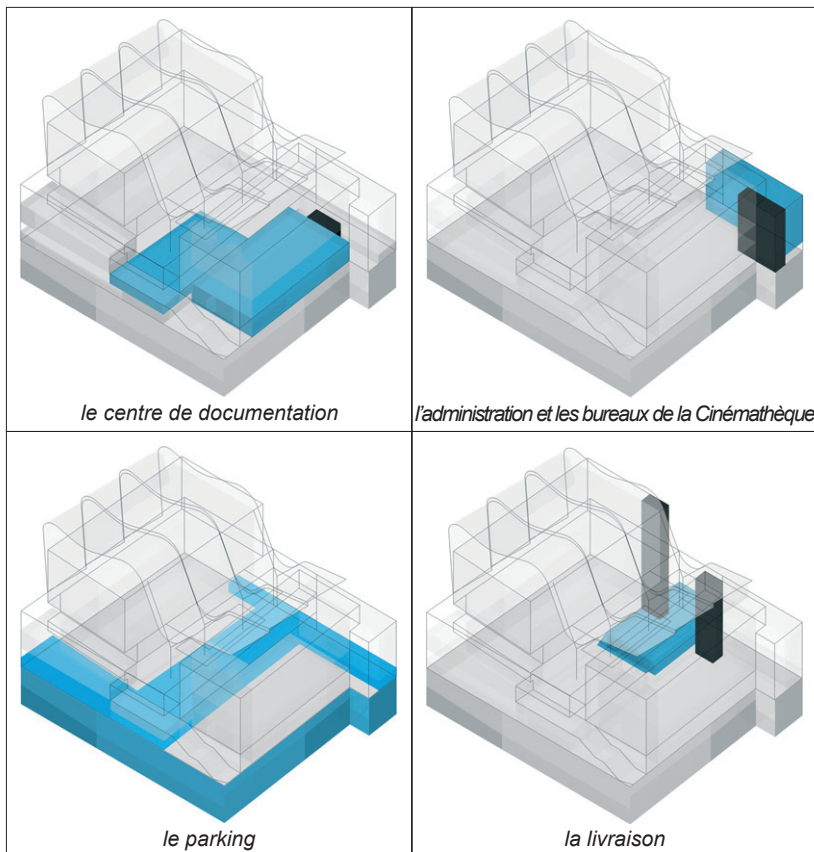


Enfin, niché sur le volume des expositions et sous les trois rubans de couverture, nous avons souhaité proposer un restaurant gastronomique bénéficiant lui aussi d'un jardin terrasse largement ouvert sur la ville et les nouveaux quartiers en bordure de mer. Car c'est bien un art de vivre très libanais que de partager une cuisine très raffinée dans un lieu exceptionnel.

Les différents accès à la Mac sont répartis sur le site très escarpé. Parallèlement à l'accès du public qui se fait dans le prolongement de la place Gibran Khalil Gibran par le grand escalier et la relie au parvis haut de la Mac, des ascenseurs sont accessibles depuis le niveau de la rue pour desservir tous les niveaux, y compris pour une desserte directe du restaurant gastronomique.

1355JF

note de présentation 3/4



L'accès au Centre de documentation et celui de l'administration sont disposés à l'ouest du jardin de la Bibliothèque. On peut supposer des horaires d'ouverture différents de ceux de la partie publique, pour ce public de chercheurs et pour le personnel du Centre et de la Cinémathèque.

L'accès du parking se fait à l'angle Nord-Ouest de l'îlot, pour profiter au mieux de la déclivité du terrain.

Enfin, l'accès de la livraison depuis la future rue bordant le site à l'Ouest, en milieu de pente afin de desservir au plus prêt les zones techniques des salles de spectacle, les salles d'exposition et les cuisines de la cafétéria et du restaurant gastronomique. Les monte-charges sont répartis de part et d'autre de l'aire de livraison.

III - Solutions techniques et constructives - Développement durable

Nos choix constructifs et ceux des matériaux ont été guidés par l'idée de la pérennité d'un tel bâtiment, mais aussi pour une optimisation des consommations et des dépenses énergétiques.

Tout d'abord, le socle de l'édifice est construit en béton armé, soigné de telle manière à être brut de décoffrage, revêtu simplement d'une lasure transparente. Les murs de façades sont réalisés avec des doubles mur avec un isolant entre les deux de manière à profiter à l'intérieur de l'inertie des murs en béton.

La boîte de la formation et des expositions est entièrement vitrée avec des double-vitrages à faible émissivité à l'argon. Les menuiseries verticales sont associées à la structure et conçues en bois de manière à éviter tout pont thermique. Les nez de dalles sont masqués par des éléments de verre opaque pour garder la continuité de la peau extérieure et atténuer le marquage des niveaux.

La boîte de la salle de spectacles est constituée de deux murs pour des raisons d'acoustique. La paroi extérieure est habillée d'un bardage de panneaux en contre-plaqué de bois lasuré. Ce mur "manteau" évoque la construction des instruments de musique, et caractérise la salle de tous les points de vue possibles.

Les trois rubans de la couverture sont édifiés au moyen d'une structure métallique sur laquelle sont disposés des bacs acoustiques et thermiques recouverts d'une membrane mono couche en polypropylène de 2 mm d'épaisseur, de couleur très claire. La partie haute de cette membrane, sur la salle de spectacle intègre des cellules photovoltaïques souples à base de silicium amorphe. Elle permet simultanément d'assurer l'étanchéité de la toiture et de produire de l'électricité sur environ 1.200 m².

Le confort d'été, au delà des équipements de traitement d'air avec des systèmes d'inverseurs air-air est assuré par le principe du grand volume central ventilé en partie haute entre les façades Est et Ouest.

1355JF

note de présentation 4/4

Les couvertures des terrasses sont plantées ou recouvertes d'un deck en bois sur plots afin d'éviter les chocs thermiques et l'échauffement des étages hauts. Les eaux pluviales de la membrane sont collectées dans un réservoir pour être utilisées pour l'arrosage des jardins.