



Par sa situation en bordure du Ring sur sa limite Sud - axe très important reliant les quartiers Est et Ouest de la ville - la Maison des Arts et de la Culture est perçue de loin.

Elle se montre ostensiblement.

Dans sa limite Nord, le terrain se situe dans le prolongement direct du centre ville historique et du grand projet de reconstruction des souks. La Maison des Arts et de la Culture en est la continuation, *elle hérite* des typologies multiples et contrastées, *des tonalités du cœur de Beyrouth.*

Remontant des Souks Ayyass, Souk al-Tawileh, Souk al-Jamil par les rues commerciales et piétonnes, rue Maarad et du Grand Théâtre, nous abordons le bâtiment par son entrée Nord. Venant du Ring en taxi, nous accédons au hall supérieur par l'entrée Sud. Ces deux entrées se relient dans un espace traversant, riche mélange de fonctions : café, point d'informations, boutiques, espace de lecture, billetterie... Il est traité comme un grand passage couvert, une pénétration de la ville. Le sol est continu de l'extérieur vers l'intérieur et permet de lier le point haut et bas de la parcelle.

«Dar Bayrut» prend le souffle de la ville au rez-de-chausée et l'insuffle dans un volume simple à base rectangulaire qui se dilate aux limites de son gabarit. Dans ce volume surélevé -«incubateur» - cohabitent les fonctions essentielles du bâtiment.

Les éléments du programme y sont agencés réciproquement avec nos intentions urbaines, avec rigueur sans rigidité, avec l'intention permanente d'éveiller la curiosité du visiteur.

Le projet évolue sur ces notions d'échange, de lien, de tissage tridimensionnel.

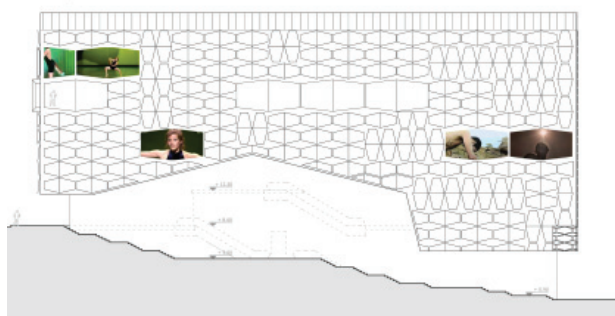




L'éclairage du lieu est pensé dès le départ du projet. Les façades sont traitées en tant qu'éléments qui interagissent avec la lumière de jour comme de nuit. Dessinés dans le même motif, les panneaux réflecteurs aux couleurs irisées et pigments interférents (cf. échantillons sur les planches), les écrans vidéo et les percements se profilent dans une même forme hexagonale. Ils s'entrecroisent - tantôt verticaux, tantôt horizontaux- sur un jeu de trame qui fait référence aux tracés géométriques orientaux et composent ainsi un tissage lumineux.

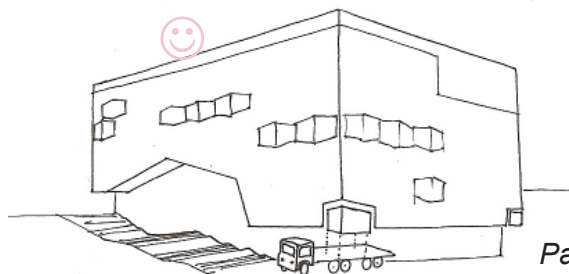
En continuité des façades des souks, la façade Sud est en pierre appareillée selon le même motif. Au Sud, les modules changent d'échelle pour jouer avec notre perception plus lointaine et fugitive depuis le Ring. Les écrans vidéo sont des plateformes de diffusion pour la Maison des Arts et de la culture, fenêtres sur ville de l'activité artistique du lieu. Les grandes fenêtres, bow-window, surplombent la ville à la façon des kiosques.

Les façades Est et Ouest sont travaillées en rupture, elles sont à la rencontre des différents matériaux et échelles.



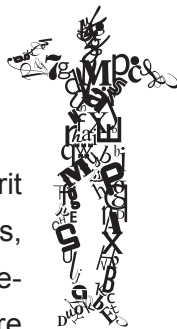
Tout au long de la façade Est, un large escalier relie les deux seuils du bâtiment par l'extérieur - escalier qui pourrait se transformer en passerelle au dessus du Ring....

Sur le toit, le bâtiment offre aux visiteurs une large terrasse qui est également un point fort de la Maison. Largement ouverte sur la ville, elle accueille vernissages, lectures en plein air et, fonctionne aussi le soir de manière indépendante, participant ainsi de la volonté d'un fonctionnement autofinancé du lieu.



Parfois aux angles de « Dar Bayrut», nous pouvons voir des camions charger de larges containers, morceaux du bâtiment....qui partent sillonner la région. A leur bord, des expositions itinérantes...





La Maison des Arts et de la Culture s'inscrit donc dans la ville par son plan et ses façades, par la fluidité et la transparence des rez-de-chaussée qui nous invitent à poursuivre notre promenade.

Cette plateforme se déploie sur 3 niveaux, reliant la Place Bacry (+0.5) au Ring (+8.5).

C'est un grand espace interactif réunissant les espaces commerciaux, cafétéria, accueil et information.

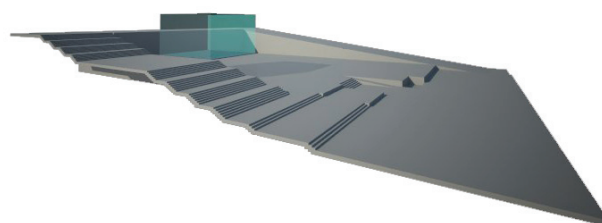
Le centre de documentation se trouve sur la trajectoire à mi-plateforme ; postes d'écoute et de visionnement sont mis en scène, un double volume marque la salle de lecture, le salon libre profite d'une double-hauteur en relation avec le hall supérieur.

Les espaces sont continus dans la verticalité afin de rendre les accès lisibles immédiatement.

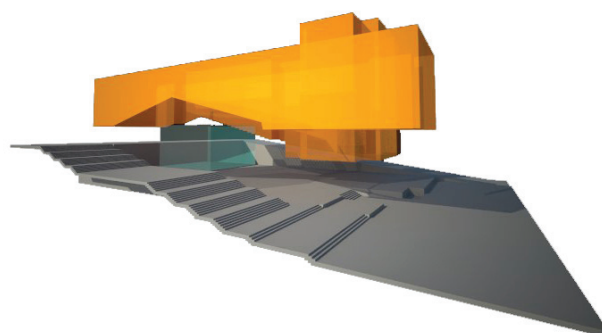
Au-dessus de l'espace 'connectif' du rez-de-chaussée, épousant les limites horizontales de la parcelle, placées en périphérie Sud, Est et Ouest du bâtiment se trouvent les Salles de spectacles et Conférences.

La Grande Salle peut recevoir jusqu'à 970 spectateurs. Les foyers des niveaux (+12.5) et (+17) sont liés entre eux ; et garantissent les échanges.

Ses Salles de Spectacles sont exprimées sur les façades extérieures par les modules décrits précédemment.



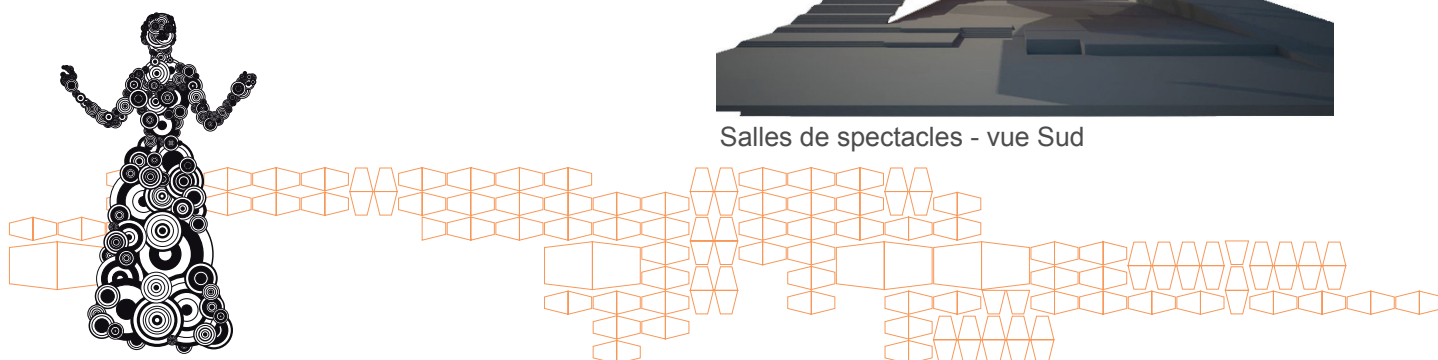
Plateforme interactive en prolongement de la ville

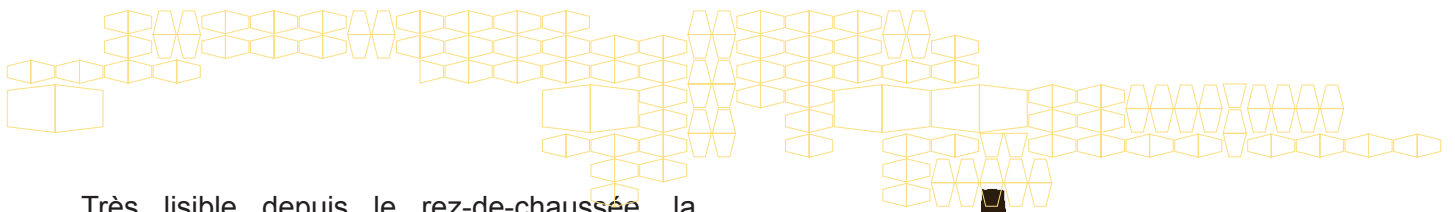


Le volume des salles de spectacles - vue Est



Salles de spectacles - vue Sud





Très lisible depuis le rez-de-chaussée, la connexion verticale se glisse entre les façades intérieures des salles de spectacle.

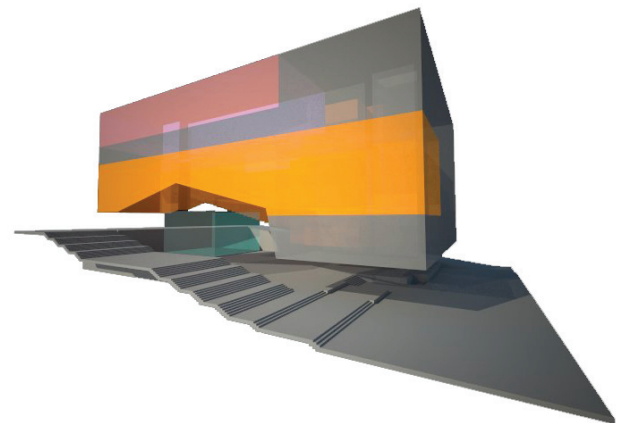
C'est une faille dans laquelle évolue une série d'escalateurs, d'ascenseurs et de passerelles. Ascension dont la mise en scène est accentuée par un éclairage zénithal.



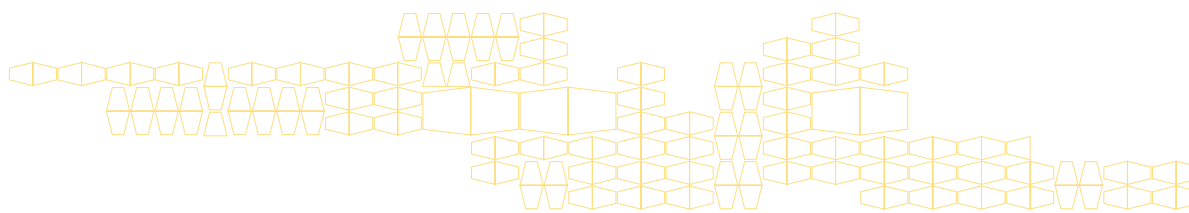
La faille des circulations

Les espaces de travail et formation s'établissent dans la façade nord. Les ateliers sont dirigés vers la place et profitent de grandes verrières. Ils bénéficient de leur propre accès depuis la rue Ghalghoul.

La salle d'exposition placée en couronnement du bâtiment, aux limites verticales du gabarit, profite également d'une lumière zénithale. Vitrée en périphérie et en hauteur aux angles du bâtiment, elle offre une forte visibilité de l'extérieur et une belle lumière naturelle en intérieur. C'est un grand plateau aménageable, modulable.



Tout en haut, l'espace d'exposition.



« Dar Bayrut » est conçue sur la base d'une structure de béton conventionnelle puis recouverte, d'une part, d'une installation métallique et d'autre part, d'une pierre locale. La finition du métal est une peinture en poudre aux couleurs changeantes. Cette seconde peau permet une meilleure isolation et de répondre aux exigences de maîtrise d'énergie sous un climat méditerranéen.

Les ouvertures sont maîtrisées au Sud, sont augmentées au Nord, et les larges baies vitrées en parties basses sont en retrait de la façade.

L'éclairage naturel est distribué dans les espaces où il est indispensable.

L'idée est de livrer un bâtiment économique sur le plan constructif et dans son exploitation.

